

## Sicherheitsdatenblatt Griffe

### Allgemeine Hinweise

Die Einhaltung des Sicherheitsdatenblattes ist Grundvoraussetzung für die sichere Nutzung und lange Lebensdauer der Blocz-Produkte. Die Griffe entsprechen der DIN EN 12572 2017. Eine Nutzung ist nur in Kombination mit Kletterwänden und Produkten nach DIN EN 12572 zulässig. Die Montage darf nur durch geschultes und fachkundiges Personal erfolgen. Blocz Produkte sind für die Verwendung in Innenräumen vorgesehen. Eine Nutzung im Außenbereich wird die Lebensdauer der Griffe reduzieren und zu einem erhöhten Verschleiß der Materialien führen. Daher erfolgt eine solche Nutzung auf eigene Gefahr. Eine eigenständige Veränderung der Griffe, bzw. deren unsachgemäßer Gebrauch ist nicht zulässig und führt zum Haftungsausschluss durch Blocz.

## Griffe

### Allgemein

Die Griffe sind für eine Nutzung im Indoor-Bereich vorgesehen. Durch Einwirkung von UV-Strahlen kann es zu Farbänderungen und Materialbeeinträchtigungen kommen.

### Lagerung

- Trocken und belüftet (z.B. in Euroboxen, vgl. Bild 1)
- Temperaturen zwischen -20°C und 40°C, optimal bei Raumtemperatur



Bild 1 Lagerung Griffe

### Montage

- Nur durch geschultes und fachkundiges Personal
- Es müssen grundsätzlich alle Befestigungspunkte genutzt werden, um die Kraftübertragung vom Griff auf die Wand zu gewährleisten und den Griff auch unter Belastung flächig an der Wand zu befestigen

#### Für Griffe mit M10 Hauptbefestigung und Verdrehsicherung

- Hauptbefestigung durch M10 Schraube nach DIN 912, Festigkeitsklasse 8.8 (siehe Bild 2)
- Anzugsmoment **mind. 20Nm, max. 40Nm**  
*Hinweis: Die Nutzung eines Schlagschraubers erzeugt üblicherweise ein Drehmoment deutlich über 100Nm – eine Schädigung des Griffes und der Befestigung ist dabei nicht ausgeschlossen!*
- Verdrehsicherung mittels einer Spanplattenschraube (CE-Kennzeichnung)
- **Anzugsmoment max. 5Nm**

Hauptbefestigung M10 DIN 912



Bild 2 Befestigungspunkte

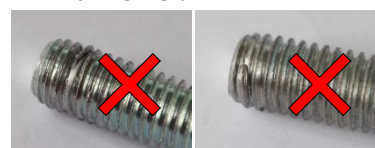


Bild 3 beschädigte M10-Schrauben

- Nur unbeschädigte M10-Schrauben nutzen! (siehe Bild 3)

#### Für Griffe ohne M10 Hauptbefestigung

- Hauptbefestigung mittels Spanplattenschrauben
- **Alle Befestigungspunkte** müssen genutzt werden!
- Falls ein M10-Befestigungspunkt vorhanden ist, muss dieser ebenfalls mit einer Spanplattenschraube und einem entsprechenden formschlüssigen Adapter (z.B. „Ringo“) genutzt werden
- Verdrehsicherung bzw. Hauptbefestigung bei Griffen ohne M10-Hauptbefestigung nur mit Spanplattenschrauben mit CE-Kennzeichnung („bauaufsichtliche Zulassung“)
  - 4,5 mm Durchmesser, Länge entsprechend des Griffes
  - Gewinde muss Kletterwand komplett durchdringen
  - Senkkopf
  - Teil- oder Vollgewinde ohne Frässchaft
  - **Anzugsmoment max. 5Nm**

*Hinweis: Jede Spanplattenschraube ist nur für eine einmalige Verwendung zulässig!*
- Auflagefläche zur Wand muss eben sein und der Kontakt vollflächig erfolgen (siehe Bild 4 und 5) - *Montage der Griffe an konkaven oder konvexen Wandflächen nur bedingt möglich!*
- Platzierung im Seilverlauf in Kletterhallen nicht zulässig - *Beschädigung des Griffes und Seilmantels möglich!*
- Kontrolle auf evtl. Montageschäden (z.B. Anrisse, scharfe Ecken), bei Beschädigungen Griff sofort austauschen – Verletzungsgefahr!

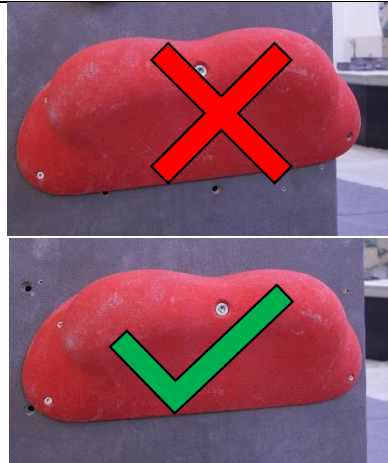


Bild 4 Befestigung an der Wand



Bild 5 unzulässige Befestigung an einer konkaven Wand

## Reinigung

- Entsprechende Schutzausrüstung nutzen!
- Reinigung durch Wasser oder Griffreiniger in üblicher Dosierung wie vom Hersteller angegeben
- Griffe nicht über 50°C reinigen
- Bei Reinigung mit Hochdruck auf ausreichenden Abstand zwischen Griff und Düse (mind. 30cm) und angemessenen Wasserdruck achten - *Vorsicht vor herumfliegenden Griffen!*
- Ausgiebiger und langanhaltender Kontakt mit aggressiven Reinigungslösungen können die Materialien beschädigen bzw. zu Farbabweichungen führen – nur zugelassene Griffreiniger verwenden

## Wartung/Instandhaltung/Entsorgung

Um eine sichere Nutzung der Griffe zu gewährleisten, müssen **regelmäßige Kontrollen** nach DIN EN 12572 durchgeführt werden (vor jeder Nutzung, mind. 1x jährlich). Beschädigte Griffe müssen sofort ersetzt werden – Verletzungsgefahr!

Eine eigenständige Instandsetzung oder Reparatur ist nicht zulässig und führt zum Haftungsausschluss durch Blocz. Zwecks Reparaturen bzw. Instandsetzungsarbeiten wendet Euch bitte an Blocz.

Ist die Oberfläche verschlissen, kann die Lebensdauer z.B. durch ein DIY-Upcycling-Kit einfach verlängert werden. Die Erde dankt es dir 😊.

Nach Ablauf der Lebenszeit können die Griffe entsprechend den örtlichen Bestimmungen entsorgt werden.

